



きずな

第68号
2023年

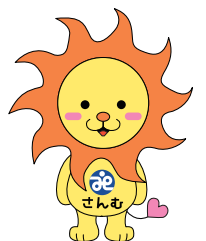
春号



「いのちのかるたさんむ市防災かるた」は、防災意識の向上を願い、多くの市民の人達の結集で出来上がりました。市民が「自分の命は自分で守る」意識を高めることを目的として作られたかるたです。関連記事7ページをご覧ください。

主なもくじ

令和5年度事業計画・予算	2	ボランティア活動紹介	5
山武市社協SDGs・		地域だより	6~7
生活支援体制整備事業ニュース第24報	3	赤い羽根共同募金報告・山武市赤十字活動資金報告	8
第4次地域福祉計画・地域福祉活動計画・		ふれあいいきいきサロン・おとこの料理教室参加者募集	9
成東福祉作業所紹介	4	インフォメーション	10



令和5年度 事業計画

重点項目 3つの柱

1. 市民参加の仕組みづくりと地域福祉活動計画の推進

新型コロナウイルス感染症の影響により、地域住民の交流の機会が少なくなっています。本協議会では、支え合い・助け合いの地域福祉活動が低迷しないように、市民に向け積極的に参加できる機会づくりに取り組みます。また、市民や関係団体とともに進める地域福祉活動計画の取り組みである多様なつながりを大切にしながら、「だれもが生きがいを持って安心して暮らせるまちづくり」に努めます。

2. 権利擁護と自立支援の取り組み

(1) 成年後見制度の利用促進

成年後見制度の周知と理解を深めるための広報啓発活動を強化し、利用促進に努めます。また、高齢者や障がいのある方の法人後見として、弁護士等専門職での受任が困難な方や身上監護のニーズが高い方の支援に努めるとともに、後見業務に従事する支援員の育成に取り組みます。

(2) 生活困窮者自立支援制度事業の充実・強化

生活・就労相談室に相談支援員を配置し、住民だけでは解決の難しい生活課題を包括的に受け止め、きめ細かく対応するための相談支援体制を強化します。また、多様な社会参加に向けた社会資源の開発や開拓に取り組みます。

(3) 虐待防止及び身体拘束等の適正化に向けた取り組み
利用者の人権擁護と虐待防止のため虐待防止委員会を設置し、福祉サービスを提供している現場が抱える課題などについて、対策を講じます。また、職員一人ひとりが身体的精神的弊害を理解し、拘束廃止に向けた意識を持ち、緊急やむを得ない場合を除き原則として身体拘束その他利用者の行動を制限する行為をしないサービスを提供します。

3. 社会福祉協議会の発展に向けた運営基盤の強化

(1) 発展・強化計画の推進

本協議会が5か年で重点的に取り組む事項をまとめた発展・強化計画を役職員が意識し、地域福祉活動の積極的な支援を計画的に進められるように努めます。
〔発展・強化計画 基本方針〕

1. 市民とともに育つ社協活動の推進
2. 市民(誰も)が知っている社協活動の推進
3. 市民とつながり協働する社協活動の推進
4. 市民が安心して暮らせる社協活動の推進
5. 組織の充実、強化を図る社協活動の推進

(2) 社会福祉法人の健全な運営

継続的な事業活動をすすめるため、経営状況や財務状況を正確に把握し、自主財源の確保をはじめ各事業や事務の見直しなど、健全な運営と計画的な財務管理に努めます。

(3) 人材の確保・育成・定着

多様化する福祉ニーズに対応するため、業務の効率化を図るとともに、事業が安定的に継続できるよう人材の確保及び育成に努め、誰もが働きやすく働き続けられる職場づくりを推進します。

【具体的な取り組み体系図】

だれもが生きがいを持って安心して暮らせるまちづくり

1 地域福祉推進体制の充実・発展

[A] 安心・安全な暮らしサポート

- (1) 地域コミュニティ活動の推進
- (2) 在宅支援サービスの実施
- (3) 移動手段の支援
- (4) 災害時及び緊急時のサポート

[B] 社会参加の場の提供

- (1) 市民の社会参加促進と福祉人材の育成
- (2) 社会活動の場と手段に関する支援

[C] 豊かなくらしサポート

- (1) 支え合いと協働の地域づくり支援
- (2) 住民参加・協働によるボランティア活動の推進

2 日常生活を支援するサービスの充実

- (1) 権利擁護と自立支援の取り組み
- (2) 総合的な相談機能の取り組み

3 自立生活を支援するサービスの提供

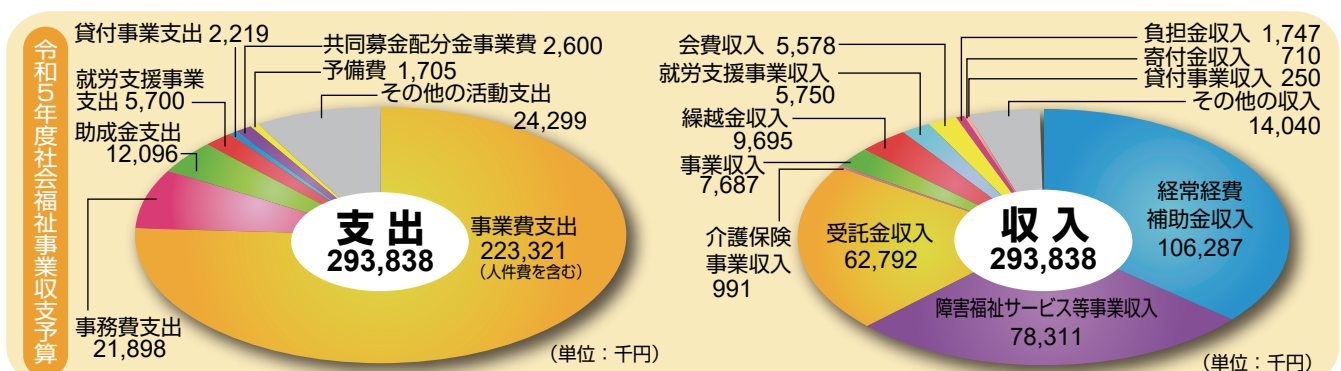
- (1) 介護サービス関連の取り組み
- (2) 障害福祉サービス関連の取り組み

4 社会福祉協議会の基盤強化

- (1) 組織・運営に関すること
- (2) 財務に関すること
- (3) 人材確保・育成に関すること
- (4) 広報・啓発に関すること
- (5) 福祉団体の支援
- (6) 第4次地域福祉活動計画の推進



※詳しくは、ホームページをご覧ください。社会福祉協議会までご連絡ください。





介護教室の様子

初めの一步
地域活動に参加して、
あなたもSDGsをスタート
しませんか！



No.3 在宅福祉推進係編！



新年度もよろしくお願ひいたします。山武市社協SDGs推進隊長「さんむくん」です。今回は、市民の皆様の在宅生活を支える「在宅福祉推進係」の活動を紹介します。

その1 住民参加型在宅福祉サービスの実施

・市民同士の支えあい活動で、移動困難者の外出支援や日常生活の支援を行っています。

その2 福祉車両、福祉用具等の貸出

・住み慣れた地域で安心して在宅生活が過ごせるよう福祉車両や車いす等の貸出を行っています。

その3 介護に関する勉強会や相談会を実施

・在宅福祉の推進を目的として、介護に関する勉強会や相談会等を実施しています。

その4 自立生活を支援するサービスの提供

①高齢や身体障がい者などによる移動の困難な方々の、社会参加や生活の質の向上を支援することを目的に移動支援サービスを実施しています。

②在宅での自立支援と安心した生活の実現及び利用される方の生活状況や健康状態を確認し、早期対応ができるようにすることを目的に生活支援型訪問サービス事業を実施しています。



**この春から！「通い・集い・交流の場」へ
参加してみませんか？**



生活支援体制整備事業
ニュース第24報

新型コロナウイルスの影響による社会的制限が緩和してきたこの春、社会福祉協議会では市民のみなさんが『生涯現役』をめざし、いろんな形で「**こころと体の健康づくり**」をすすめることを積極的に応援していきたいと思ひます。地域の健康づくり活動に参加しながら、自分にあった健康づくりを始めてみませんか♪

ふれあいいいききサロン！

子どもから高齢者まで、地域の中で気軽に集える茶話会などを実施しています。

みなさんの年間の活動を補助金（年30,000円）で応援をしています♪

新規活動団体募集中！



通い・集い・交流の居場所！

からだの健康づくりはもちろん♪ 認知症予防のための交流会などを、歩いて通える範囲の地域の方が集う場所で、定期的に活動しています。

すでに22もの団体が活動中です！



GRコードで
見てね♪



健康づくり

ゴールドクラブ連合会 地区単位クラブ

高齢者の生きがいと健康づくりをすすめ、仲間づくりを通じて互いに支え合い、楽しく社会貢献するクラブ活動をすすめています♪



新規会員募集中！

ホームページを
見てね！



転倒骨折予防プロジェクト

いくつになっても住み慣れた地域で自分らしい『生涯元気で活躍』を応援する地域づくりをすすめています。「生活機能モニタリング測定会」

や「いきいきわくわく教室」、「はなまるサロンさんむ」などに参加してみませんか？ 詳しくは、**こちらから**



お申込み先：山武市社会福祉協議会 電話 0475-82-7102 FAX 0475-82-7318

第4次 地域福祉計画・地域福祉活動計画を策定しました！

山武市社会福祉協議会では、令和4年度で第3次計画が期間満了となることから、**第4次地域福祉活動計画**を策定しました。これまでと同じく行政計画である「地域福祉計画」と一体的に策定することで、同じ「地域福祉の推進」を目的とし、「**だれもが生きがいを持って安心して暮らせるまちづくり**」を基本理念として共有し市民のみなさまと一緒に活動を進めてまいります。

みんなで
取り組もう！



基本目標

QRコードで社協ホームページへ！



1. いくつになっても安心して暮らせるまちづくり
2. その人らしく暮らし続けることができる地域づくりの推進
3. ところとからだの健康づくりの推進
4. 子どもたちと家族に対する支援
5. 地域福祉の充実とセーフティーネットの推進
6. 助け合い意識の醸成と市民がつながる地域づくりの推進



地域福祉活動計画は、市民の皆さんや地域の団体や企業、福祉施設や事業所などと協力し計画的に福祉活動をすすめていくために策定しています♪

※冊子が必要な方は、ホームページでダウンロードするか、事務局へご連絡ください♪



こんにちは!!成東福祉作業所です!!



障がい者の訓練所として日々自主製作品製作や作業訓練をしています。今日は、自主製作品の一部をご紹介します。



中央 EMぼかし
(材料 EM菌、米ぬか、もみ殻、糖蜜)



EMぼかしは生ごみの堆肥化促進発酵農業資材。持続可能な循環型社会の担い手の一つとして注目されています。紙バンドカゴ製品は各種サイズを取り揃えています。JA山武緑の風大網店や道の駅オライはすぬまなどで販売していただいておりますが、作業所で直売もしています。お近くにお越しの際はぜひお立ち寄りください。利用見学も随時行っております。

連絡先 成東福祉作業所 0475-82-7639

ボランティア活動紹介

健康で賢く年を重ねよう！

山武市健康麻雀『健雀会』

麻雀を通じ、勝ち負けで脳に刺激を与え、指・目・耳・口・脳をフルに使いゲームを楽しく行う。そのためには、自主的な生活を続け高齢者の健康寿命を延ばすことを目的とする。

(会則第1条より抜粋)



袋抽選で卓を決める



コロナ禍になってからは卓上に手作りパーテーションを使用

開催日 毎週金曜日 9:00 ~ 12:30

月1回は 9:00 ~ 16:30

※月5回開催なので別曜日もあり

会場 成東老人福祉センター
大会議室

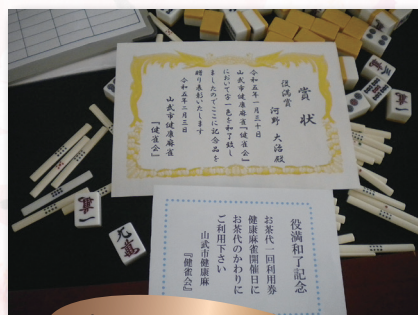
会費 1ヶ月 500円

申込み・問い合わせ

関口 TEL 090-2674-4862



- ・年をとると身だしなみをかまわなくなるが、外へ出ることによって気を使うようになり、心の健康によい。
- ・パイをかきまぜたり並べたり、勝ったり負けたりすることも体や脳によい刺激を与える。
- ・**年1回大会を開催** (大会参加費と月会費を合わせて賞品や参加賞を用意)



役満賞は副賞付き

楽しいからこの会を生活の中心に考えているという会員さんの言葉に、会場の穏やかな雰囲気でも納得しました。麻雀だけでなく全員でペットボトルキャップを集めて社協の資源リサイクル等への協力もして下さっています。今回は関口会長、会員の皆様、ご協力ありがとうございました。

広報委員 金子 良子

コロナ禍における地区社会福祉協議会の活動

成東地域

コロナ感染症が騒がれて早や三年が過ぎました。ワクチン接種や手洗い消毒・マスクの着用・三密の回避など、継続して取り組んできましたが、いまだに収まらないのが残念です。

このコロナの感染拡大で社会の様々な活動が大きく制限されてしまいました。

緑海地区社会福祉協議会も毎年地域の介護施設や、小学校の活動の支援に力を入れてきましたが、やむなく中止となつてしまいました。

そんな中、どうにか継続して出来たもの一つに、地域の花を植える植栽活動があります。

この活動は戸外なので密になる事もなく作業ができ、春のパンジー・ビオラ・秋のポーチュラカ・マリゴールドなど、四季を通して咲く花に道行く人や地域の人たちの心を和ませてもらえたのではないかと自負しています。

また、これは月一回の活動ですが福祉推進員の気持をつなぐ大切な活動にもなってきました。

更にこの三年間何もしないままジィっとしていたのではなく、最初の一年は不



緑海地区社会福祉協議会
会長 木津川 洋一

足していたマスクを手作りして高齢者に届けたり、二年目からは八十歳以上の一人暮らしの方へ防災用品を配布し意識の啓発を促す活動なども始めました。

今春からは「SDGs」の取り組みから、ささやかですがベクトルボトルのキャップ集めも始めました。

これからも今できる活動を更に進め、地域のつながりがより強くなれるよう、福祉推進員みんなで話し合いアイデアを大切にして「より良い地域づくり」を目指したいと強く思っています。



花いっぱい植栽活動

山武地域



山武西地区では町づくり協議会を中心に、木原地区・大木地区の自治会等に春と夏に花の苗を配布して地域の皆様に植えていただき町を美しくいろどることに力を入れています。特に細田地区の県道沿いにある花壇（四か所）には地区の多くの住民の方々の協力により春と秋の花の植え替えを実施しています。又近年のように猛暑が続きますと真夏の水やりも大変な作業ですが協議会の役員の方々を中心



に必死で美しい花々を守っています。最近では普段なかなか交流のない地域の人々がこの花植えのときは積極的に参加頂き楽しみに生き活きと手伝っていたいています。この様子を見るにつけ、人々の交流やふれあいがいかに大切か教えられます。この交流活動を良いきっかけに地域の皆様の交流の機会をより多く又深くしていければと思っています。

山武西まちづくり協議会
副会長 藤田 健三

蓮沼地域

心待ちにしていた「おたのしみ会」

一月二十二日(日)ゴールドクラブの人達の声かけで、川下区民館で「おたのしみ会」が行われました。三年間続いたコロナ感染症からの長いトンネルから抜け出たかと思ふ程、皆さんの笑顔が見られ心待ちにしていた「おたのしみ会」でした。皆さんのお喋りも心のこもった美味しい食事で話も弾み、川島房江さんの日本舞踊で目の保養をさせて貰い、次は抽選会が行われ、ザル、ボール、クッション小物入れ、サポーター等々次々に出てくる物で、笑いの止まらないひとときでした。最後は防災かるたを囲んで、ワイワイとあっちこちから手が伸び終了後には誰が何枚、一番多いのは私!!等と久しぶりの競争心に火が付いたかの様でした。いつもの集まりでは時間になるとテレビを見るから、用事があるからと、ポツリポツリと帰り支度をする人もいますが、今回は久しぶりの会話を楽しんでいて誰一人として席を立つ人はいませんでした。このコロナで人と人との集まりは出来ず気持の中に溜まった何かが解き放たれたかの様でした。

広報委員 古川 光



松尾地域

地域のつながりづくりについて



豊岡地区現況

・世帯数609戸・1494人・0歳～18歳151人・19歳～59歳599人・60才以上744人・令和元年調べ

コロナ禍続く状況下豊岡地区社会福祉協議会令和四年度事業は、各種団体との協働を念頭に置きスタートしました。

ひとつは、豊岡小学校閉校を機に設立された豊岡を元気にする会「まあるく豊岡」が豊岡保育園跡地で主催した幻燈会「プロフェッショナルが醸し出した画と朗読と音楽の世界」

また、「燕木地区行事」として木戸川沿いで毎年夏の夜に行われる虫おくり「日本テレビ・遠くに行きたい全国放映」のそれぞれに福祉推進員が参加し協力

と支援を行いました。

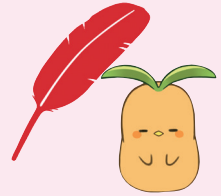
当地区には各種団体が存在しており、今後は、豊岡区長会からの賛同を得て自主財源活動で発足した「豊岡スポーツクラブ」(子供から子育て世代や、お年寄りがいつでもどこでも気軽に集える居場所づくりをコンセプトとした活動内容)との協働体制を構築していき「当地区のつながりづくり」に貢献していきたいと思っています。

豊岡地区社会福祉協議会
会長 太田 泰彦



みなさまのご協力ありがとうございました

赤い羽根共同募金



令和4年度 赤い羽根共同募金 歳末たすけあい募金 総額 8,073,306円

赤い羽根共同募金

(R5.3.13現在)

募金総額	6,214,232円	
種別	募金額(円)	備考
戸別募金	4,453,943	協力世帯数10,050世帯
学校募金	129,834	市内小・中・高等学校14校
法人募金	1,511,000	332法人
職域募金	44,996	市役所職員・社協職員
個人募金	4,500	個人3件
その他の募金	69,959	成東図書館募金箱・オライはすめ募金箱・ツルハドラッグ山武白幡店・手をつなごう親の会・松尾店募金箱・利息2件・山武市文化会館・のぞくプラザ募金箱等

歳末たすけあい募金

(R5.3.13現在)

募金総額	1,859,074円	
種別	募金額(円)	備考
戸別募金	1,849,068	協力世帯数 10,127世帯
その他の募金	10,006	個人1件 利息2件

歳末たすけあい募金事業配分

(R5.3.13現在)

事業実績額	2,204,433円	
種別	助成額(円)	備考
歳末見舞金配布事業	640,000	特に援助を必要としている世帯128世帯
福祉活動団体支援事業	1,193,744	65団体
経費(事務費)	21,324	資材費・切手代
剰余金	300,000	令和5年度社協事業費へ配分
繰越金	49,365	令和5年度歳末たすけあい事業費へ繰越



共同募金の使いみち



- 災害への支援
- 高齢者や障がい者、生活困窮者への支援
- ボランティア活動への支援 など

◎詳しい内容につきましては、中央共同募金会「赤い羽根データベースはねっと」で閲覧できます。

<http://hanett.akaihane.or.jp>



令和4年度 山武市赤十字活動資金報告



日本赤十字社 公式マスコットキャラクター ハートラちゃん

たくさんのご協力ありがとうございました

総額 5,352,459円(令和5年2月末現在)

(一般活動資金 4,606,550円・法人活動資金 745,500円・その他 409円)

日本赤十字社は "人間のいのちと健康、尊厳を守る" ことを基本的な使命として、国内における災害 救護活動をはじめ、ボランティア活動、医療事業、血液事業や世界の各地で多発する紛争・災害等の 緊急救援活動、開発支援事業などの人道的活動を展開しています。

みなさまからご協力いただきました活動資金は、国内外で苦しんでいる方の支援に活用されます。活動を支えてくださったみなさまに心より感謝申し上げます。

* 赤十字活動資金の主な使いみち *

国際活動



紛争や災害等の支援

災害救護活動



救護班の派遣など

血液事業



輸血が必要な方への支援

赤十字ボランティア



炊き出し訓練など

社会福祉事業など



救急法の講習会の実施

一緒に活動してくれる団員を常時募集中です！
関心のある方は、ぜひ事務局までお問い合わせください。ご連絡お待ちしております！



活動内容

- * 少子高齢社会に対応した地域老人福祉活動や児童健全育成活動
- * 非常災害に対する防災活動や救助活動
- * 赤十字思想の普及、法人社資募集活動 など

山武市赤十字奉仕団事務局
[山武市社会福祉協議会内]
☎0475-82-7102



おうちにいるのは、もったいない

ふれあいいきいきサロンにいきましょう！

地域に住む高齢者の方が歩いて行ける範囲にある公民館などに集まり、お茶を飲みながらのおしゃべりや軽い体操などで楽しい時間を過ごします。

お家のお近くにサロンがありましたら、おつなぎしますので是非お問合せください。

現在実施しているサロン

五木田やすらぎの家・相台区公民館・キッチン島
東沖渡集落センター・北横田公民館・実門公民館・
木原共同館・横田公民館・西沖渡新田公民館・
本郷研修センター・殿下区民館・中下区民館・
西区民館・南八区民館・南九区民館・南浜区民館・
しおさい館・豊岡地区共同利用施設・
松尾地区共同利用施設・大平地区共同利用施設・
寿町共同館

※年4回～10回程度開催しています。

※1回100円程度の参加費がかかる場合がございます。

サロンにはこんな効果も・・・

- ♪ 生きがいづくりや社会参加
- ♪ いざという時に頼りになる人や相談できる人とのつながり

地域にサロンをつくりたい方は・・・

- ♪ サロンの立ち上げや運営の相談を受け付けています。
- ♪ 運営の補助もあるのでお気軽にご相談ください。



地域にこんな高齢者の方はいませんか？

- ♪ 家の近くで楽しめる場所は？
- ♪ ひとりで暮らしているから話し相手がほしい！
- ♪ たくさんおしゃべりしたい！
- ♪ 友達をつくりたい！

お問い合わせ

山武市社会福祉協議会

☎ 0475-82-7102



《令和5年度「おとこの料理教室」初級講座参加者募集》

～男性も料理にチャレンジ!!～

料理の知識や経験の少ない、概ね60歳以上の男性の方を対象に基本的な料理を学べる「おとこの料理教室」を開催します。

簡単でおいしいレシピがたくさん!!ぜひこの機会にご参加ください。

*参加費：1回500円（材料費）

*持ち物：エプロン、三角巾、マスク、手拭きタオルなど

*開催場所・時間

松尾IT保健福祉センター（山武市松尾町五反田3012）

9時30分～12時まで

◆年8回の開催となり、継続して参加できる方を募集しております。

◆これまでに「おとこの料理教室」に参加された方は対象になりません。

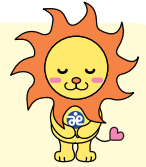


詳しい日程につきましては、下記までお問い合わせください。

山武市社会福祉協議会 地域福祉推進係 0475-82-7102

♡ 善意をあいがとう ♡ (社会福祉協議会へのご寄付)

～令和4年12月21日から令和5年3月22日までの受付分～ (順不同・敬称略)



◆お金のご寄付(含む1円玉募金)◆

ウィザードクラブ	78,000円
クラウンズ	1,263円
チャット	4,700円
日蓮宗千葉県東部宗務所	50,000円
旧成東町手をつなぐ親の会	クオカード3,000円×36枚
匿名	3,000円
匿名	5,000円
匿名	4,397円

田村伊佐男	タオル、洗剤
特定非営利活動法人コミュニティケア街ねっと	
八街センター	野菜45kg
原横地地区自主防災会	非常食
グループホームあおぞら	雑巾
匿名	玄米30kg
匿名	サトイモ4kg、ハナユズ5kg等
匿名	食品
匿名	そうめん2箱
匿名	白い更科蕎麦
匿名	米30kg、スポンジ5個
匿名	衣類、日用品
匿名	食品等

◆物品のご寄付◆

農事組合法人さんぶ野菜ネットワーク 野菜655kg

SDGs PET CAP 回収運動実施中!

～ペットキャップで世界のこどもにワクチンを届けよう～

令和4年9月15日～12月13日回収分	
集まった個数	30,100個
重量	70.0Kg



ポリオワクチン7人分になりました
★現在までの総計★
393,020個ワクチン91.4人分

回収したペットキャップは、アルファ・ジャパン様(PETCAP運動)を通じて世界のこどもにワクチンを日本委員会(JCV)へ寄付されます。

資源リサイクルへのご協力(順不同、敬称略)
令和4年12月21日から令和5年3月22日受付分
小川捷二/匿名2件

ご協力ありがとうございます

心配ごと相談所開設日程

●一般相談 「心の中の心配ごと」何でも相談してください。

●開設時間/午後1時30分～午後4時30分
(予約可能です。当日受付できます。受付は午後4時までです。)

場所	第1火曜日	第2火曜日	第3火曜日	第4火曜日
実施月	山武会場	成東会場	松尾会場 山武会場	蓮沼会場
4月	4日	11日	18日	25日
5月	2日	9日	16日	23日
6月	6日	13日	20日	27日

●法律相談 法律的な悩みは、こちらで相談してください。

●開設時間/午後1時30分～午後4時30分
(予約が必要です。相談は1回20分までです。)

場所	第1水曜日	第2水曜日	第3水曜日	第4水曜日
実施月	蓮沼会場	山武会場	成東会場	松尾会場
4月	5日	12日	19日	26日
5月	休み	10日	17日	24日
6月	7日	14日	21日	28日

開設場所 成東会場：成東老人福祉センター(白幡1627)
山武会場：山武福祉センター(埴谷1868-14)

松尾会場：松尾IT保健福祉センター(松尾町五反田3012)
蓮沼会場：蓮沼出張所(蓮沼ハ233)

予約・問合せ先 **山武市社会福祉協議会 ☎0475-82-7102**

あ と が き

二月三日の節分もそれぞれ各地の特徴を活かして松尾地区「金刀比羅神社」では、北青鵬関を迎えて執り行われました。大平地区折戸「大宮神社」では、新型コロナの感染予防対策として役員だけで神事が行われたと聞いております。今年一年の幸せを願いながらたくさんのお福豆を持ち帰られたとのこと。次の日四日は立春、暦の上では春と言われておりますが、まだまだ冬の寒さが厳しいところですね。季節はゆっくり移り変わっていきますので立春を過ぎれば少しずつ暖かくなっていくといわれています。

今年の「立春」は先に書いた通り二月四日(土)でした。「立春」は二十四季節のひとつで一番最初の季節にあたります。四季よりも細かく二十四個に分けたもので、調べてみると太陽の通り道の位置によって算出されるようです。

節分が二月三日でその翌日が「立春」と覚えておられる人も多い

ようですが、実は、「立春」とは必ずしも二月四日ではないようです。「節分とは」季節を分けるという意味があります。「立春」は、冬から春になる時期で一年の境目であることから、新年を迎えると同じくらい大事な日として重要視され、立春の前日の「節分」に豆を撒いて鬼を追い払う行事として庶民に定着したようです。

この三年間全世界に蔓延した新型コロナウイルスもようやく収束に向かいつつあり、一部の場合を除き個々の判断ではありますが、マスクを外せるようになってきました。三月に入り、梅の花のほのかな香りや、桜の蕾が膨らんでチラホラ見られるようになってきました。四月は、出会いと別れの時期ですが、別れは出会いの始まりでもあります。皆様におかれましては、令和五年度が平和で幸せ多き一年となりますように願っています。

広報委員 井部ミサヲ

社会福祉法人 山武市社会福祉協議会
〒289-1306 山武市白幡1627(成東老人福祉センター内)
電話：0475(82)7102 FAX：0475(82)7318
Eメール：sammushakyo@etude.ocn.ne.jp
ホームページアドレス：http://sammushakyo.sakura.ne.jp

人口動向	市の人口	48,943人	65歳以上	18,062人
	男	24,772人	男	8,336人
	女	24,171人	女	9,726人

高齢化率 **36.9%**
(前回より0.2%増)
令和5年3月1日現在