



# きずな

第13号  
2009年  
7月号



## I N D E X

- 平成21年度主な事業計画・予算・・・・・・・・P 2
- 平成20年度主な事業報告・決算・・・・・・・・P 3
- 地区社協だより・・・・・・・・P 4～P 5
  - ①緑海地区社協
  - ②睦岡地区社協
  - ③豊岡地区社協
- 事業所紹介“きらきら幼児教室”・・・・・・P 6
- サン太が行く！事業紹介  
～こんな活動しています～・・・・・・P 9
- インフォメーション・・・・・・・・・・・・P 10

## 緑のシュータンの通学路

～蓮沼中下地区農道にて～

雨がやんだ田園風景の中  
家路に向かう  
子どもたちの笑顔が愛らしい

## ～平成21年度主な事業計画・収支予算～

### 基本方針

5か年計画である「地域福祉活動計画」に基づき、「誰もが、ありのままに・その人らしく、地域で暮らすことができる」地域社会の実現に向け、市民や専門職、諸団体との連携を図り、自らの地域課題を自らの手で解決する仕組みづくりに取り組み、また地区社協を地域福祉活動の拠点として位置づけ、更にきめ細かな福祉サービスが提供できるよう強化するとともに、社会福祉施設、社会福祉団体、地域福祉関係団体、企業、行政機関等と相互に連携・協働して地域福祉の推進に努めながら活動していきます。

### 主な事業実施計画

#### 1. 住民ニーズ・福祉課題の解決に向けた仕組みづくり推進

- 地域福祉活動計画の推進
- 地域福祉フォーラム事業の推進

#### 2. 市民の福祉意識高揚と社会福祉協議会の理解者づくり推進

- 広報、啓発活動の実施
  - ・ 社協広報誌の発行
  - ・ 社会福祉大会の開催

#### 4. 新しい福祉活動の担い手づくり推進

- ボランティア・市民活動の推進
- 福祉教育の推進

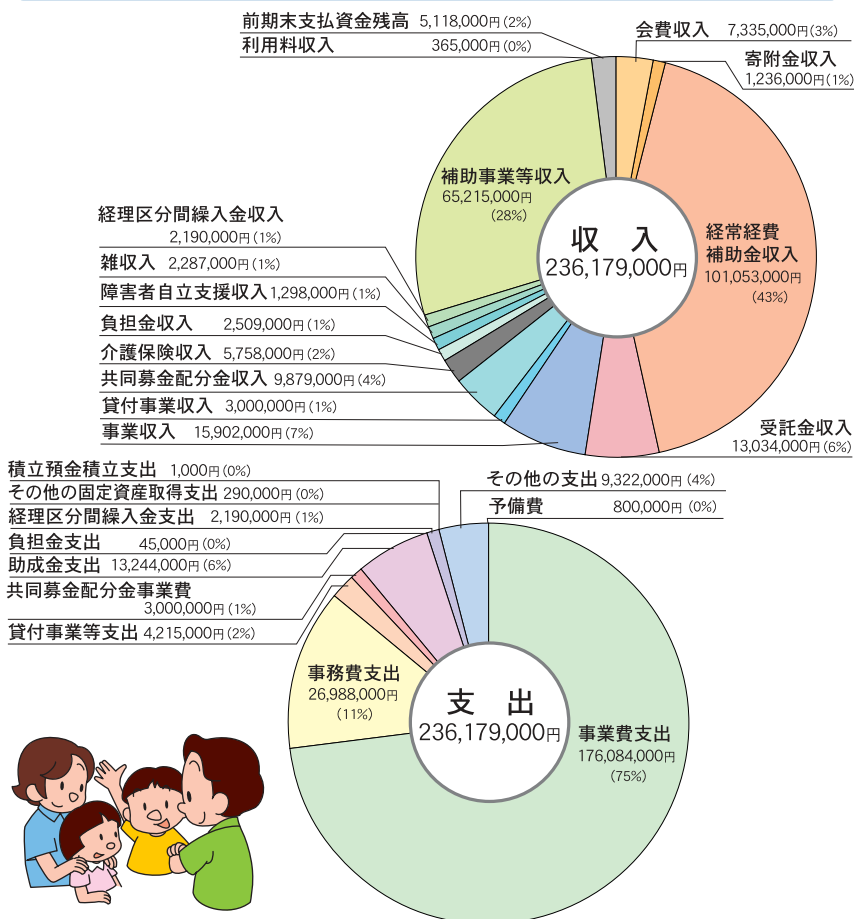
#### 3. 市民を中心とした参加型福祉コミュニティづくり推進

- 地域福祉活動の推進
  - ・ 地区社協活動支援事業
  - ・ ふれあいいきいきサロン事業
  - ・ 地域みまもりサービス事業
  - ・ 親子ふれあい事業
  - ・ 地域福祉シンポジウムの開催
  - ・ 福祉活動団体支援事業
- 住民参加型在宅福祉サービス事業の推進
  - ・ 福祉輸送サービス事業
  - ・ 住民参加型在宅福祉（家事援助）サービス事業
- 共同募金運動・日本赤十字社社資募集運動への協力

#### 5. 誰もが安心して暮らせるまちづくりの推進

- 総合相談事業の推進
  - ・ 心配ごと相談
  - ・ 弁護士相談事業
  - ・ 福祉資金貸付事業
  - ・ 広域後見支援センターの設置準備
- 日常生活支援事業の推進
  - ・ ホームヘルプサービス事業
  - ・ 有料配食サービス事業
  - ・ 福祉カー、福祉用具等の貸出事業
  - ・ 介護者リフレッシュ事業
  - ・ 家庭介護教室事業
  - ・ おとこの料理教室事業
- 災害対策と災害当事者への支援事業の実施
- 指定管理施設の管理・運営
  - ・ 山武市福祉作業所（3か所）
  - ・ 山武市簡易マザーズホーム
- 山武市ゴルフクラブ連合会の運営支援
- 介護保険・障害者自立支援事業の推進

### 平成21年度一般会計収支予算



#### 6. 関係団体との協働体制の拡充

- 関係団体支援事業及び連携強化

#### 7. 社協組織の基盤強化

- 財政基盤整備事業
  - ・ 社協会員募集事業
  - ・ チャリティーゴルフ大会の開催
- 社協役員スキルアップ事業

# ～平成20年度主な事業報告・収支決算～

## 1. 社協基盤強化

- チャリティーゴルフ大会の開催 (参加者数:134名)
- 社協会員募集

ご協力いただきありがとうございました  
**20年度会員会費実績報告**

一般会員	12,185件	6,092,085円
賛助会員	77件	77,000円
特別会員	7件	35,000円
総計		6,204,085円

## 3. 在宅福祉推進事業

- 住民参加型(家事援助)サービス事業  
会員数: 利用会員31名・協力会員31名 (延べ活動回数: 833回)
- 福祉輸送サービス事業  
会員数: 利用会員230名・協力会員61名 (延べ活動回数: 4,613回)
- 配食サービス事業 利用者数: 62名 (年間実施回数: 335回)
- 地域みまもりサービス事業 48回実施
- おとこの料理教室 32回実施 (参加延べ人数: 437人)
- 訪問介護員派遣事業
  - ・ 介護保険制度 契約者数: 25名
  - ・ 障害者自立支援費制度 契約者数: 2名



## 2. 地域福祉推進事業

- 地域福祉活動計画の策定
- 住民福祉座談会(各地区社協開催) 25回(総参加者:852名)
- 地域福祉フォーラムの実施(各地区社協開催) 13地区
- 地域福祉シンポジウムの開催 (参加者数: 130名)
- 総合相談事業の推進
  - ・ 一般相談(開設日数:58日)・弁護士相談(開設日数:47日)
- 山武市社会福祉大会の開催
- 山武市健康福祉まつりの開催
- 地区社協事業の推進 14地区
- ふれあいいきいきサロンの開催 40サロン設置
- ボランティア活動の推進
  - ・ ボランティア登録者 (団体70グループ 1,039名  
個人 159名  
合計1,198名)
- 市民活動講座の開催
- 福祉教育の推進、学校等への協力
- おもちゃ図書館の開設
- 福祉用具・福祉車両の貸出



## 5. 指定管理施設の管理受託

- 山武市福祉作業所の管理運営 (山武福祉作業所・成東福祉作業所・松尾福祉作業所) 契約者数: 39名
- 山武市簡易マザーズホームの運営 契約者数: 57名
- 山武福祉センター ● 成東老人福祉センター

## 6. 福祉団体等の受託事業

- 山武市身体障害者福祉会
- 山武市手をつなぐ親の会
- 山武市ゴールドクラブ連合会
- 千葉県共同募金会山武市支会
- 日本赤十字社千葉県支部山武市地区



## 4. 災害当事者支援

- 交通遺児援護基金 1件
- 災害(火災)見舞 全焼6件

### 平成20年度一般会計収支決算

収入		支出	
受託金収入	7,071,597円	事業費支出	7,053,763円
介護保険収入	6,825,786円	事務費支出	6,265,490円
障害者自立支援収入	757,376円	負担金支出	45,000円
雑収入	701,140円	会計単位間繰入金支出	2,277,194円
前期末支払資金残高	1,193,280円	積立預金積立支出	1,055円
合計	16,549,179円	合計	15,642,502円
次期繰越額			906,677円

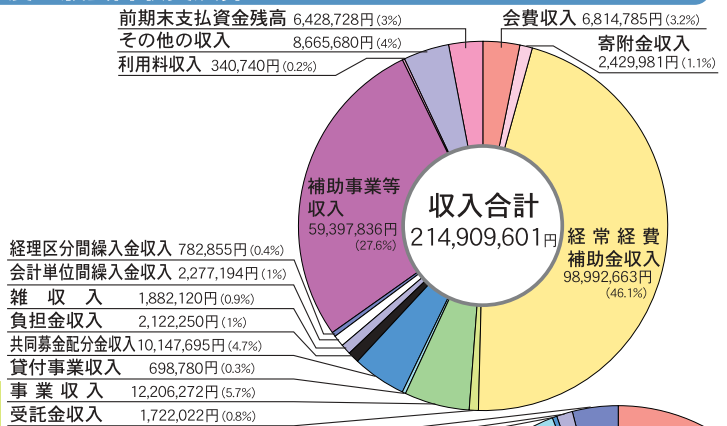
資産の部		負債の部	
流動資産	33,474,011円	流動負債	26,407,187円
固定資産	215,910,345円	固定負債	109,549,710円
資産合計	249,384,356円	負債合計	135,956,897円
差引純資産			113,427,459円

### みなさまの会費が地域福祉を支える要です 会員会費納入のお願い

本会の事業活動費は、補助金、会費、共同募金配分金、寄附金等により賄われております。なかでも会員の皆様からの会費は、重要な財源となっております。現在、区長様・自治会長様を通じて一般会費のご協力をお願いしておりますので、引き続き本会の事業をご理解いただき一人でも多くのみな様のご協力を願っています。

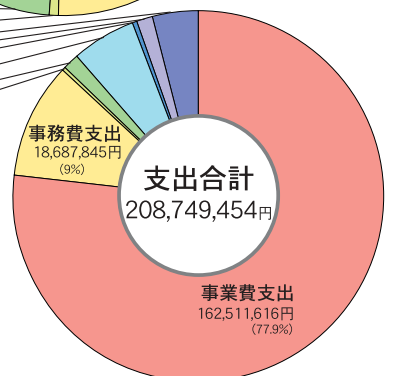
会員の種類	会費額(1回あたり)	対象
一般会員	500円	市内各世帯主様
賛助会員	1,000円	本会の事業の趣旨に賛同くださる個人様・役員様
特別会員	5,000円	本会の事業の趣旨に賛同くださる篤志家・会社・施設等

前期末支払資金残高	6,428,728円(3%)	会費収入	6,814,785円(3.2%)
その他の収入	8,665,680円(4%)	寄附金収入	2,429,981円(1.1%)
利用料収入	340,740円(0.2%)		



その他の支出	8,442,125円(4%)
積立預金積立支出	3,018,518円(1.4%)
経理区分間繰入金支出	782,855円(0.4%)
助成金支出	11,661,800円(5.6%)
共同募金配分金事業費	2,929,695円(1.4%)
貸付事業等支出	715,000円(0.3%)

次期繰越額 6,160,147円





# 地区社協 だより

## 地域の人達ともっと交流を

私達緑海地区社協は、一年を通して様々な活動をしています。そんな中から今回は、世代間交流事業の紹介をしたいと思います。

### ①一人暮らし高齢者の集い

65才以上の一人暮らしの高齢者が対象で年2回推進員と共に出席しています。昨年は東京浅草の演芸ホールで寄席を楽しんだり、太陽の里での入浴や観劇で楽しい時間を過ごしました。今年は7月18日に銚子、茨城方面に行く計画を立てています。

### ②緑海会での行事に参加協力

成東地域木戸浜にある緑海会主催で行っている行事、(夏は盆踊り、冬は力士と一緒にもちつき大会)に参加協力をしています。主に女性推進員が主体で夏はおにぎり、冬はもち料理と活躍しています。男性推進員は模擬店での販売を担当し、入所者や地域の人々との交流を深めています。

ちなみに今年の夏祭りは八月七日に行われるとの事です。

### ③みどりみふれあい祭りに参加協力

毎年秋に緑海小学校を会場にPTA、各種団体、学校の先生方、地域の人々が協力し児童と共に昔からの遊びや料理、手工芸等楽しみながら共に時間を過ごすという企画です。私達社協も児童と一緒に物作りをしたり、昼休みには模擬店



▲緑海会での夏祭りの1コマ



▲福祉まつりでのピオラ販売

### 緑海地区社協

を通して沢山の人の交流を大切にしていきます。以上3つ程紹介してきましたがこの他に、市社協主催の福祉まつりでポツプローンの販売、昨年からはピオラの販売も始めました。価格もみなさんが気軽に買えるよう低価格で提供しています。その他推進員同士の親睦を深める日帰り研修等も実施しています。これからも地域の人々との交流が深まって行ければいいと考えています。

(伊藤 政敏)

## 地域との協調を目指して

### 豊岡地区社協

今年4月2日、推進員研修として東京都墨田区にある本所防災館において、防災体験研修を行いました。

最近、近隣地域で異常気象による大規模な自然災害が発生している状況をふまえ、いざと言う時に備え何かあったら自分はどうするか、どこに避難しどこに連絡をとればよいのか？

高年齢などにより自力で避難・移動が困難な方、危険を察知できない方などに對する見守り活動のひとつとして、その恐ろしさを体験し備えの重要性を研修することができました。



▶AED研修

帰りには桜もほころぶ靖国神社に参拝し新年度のスタートを祈願しました。今回の研修は天候にも恵まれ、気分一新、和気あいあいの雰囲気の中、充実した一日となりました。

(実川 克友)





# 睦岡小フエスティバルに参加して

睦岡地区社協



PTA  
模擬店の準備OK、いっしょにやい!

昨年11月15日、児童PTA主催による、フエスティバルが開催されました。午前中は各学年の日頃の学習成果の発表がありました。どの児童も瞳を輝かせ、大きな声を張り上げて、活気のある風景でした。福祉推進員の私も、いつしか引き込まれる様に研究発表の輪にいました。  
午後はPTAの方々のバザー、模擬店等のふれあいタイムで賑わいました。



“ちょっと緊張しちゃうな”

地域の子ども達と住民がこれからもふれあう機会が少しでも多くあります様に!!  
子ども達の成長ぶりを  
見て勇気をもらった一日  
でした。  
(津島 悦子)

# ふれあい日帰り旅行(牛久) 四地区合同

昨年9月17日、総勢86名の参加で実施されました。バス2台に分乗し、茨城県牛久市にある「牛久大仏」へと出発です。

世界一といわれる高さ120メートルの大仏様に皆さん驚いていました。大仏様の胎内は広く、何十人も乗れるエレベーターで上がっての見学です。壁面には沢山のお教えが書かれています。壁面には「又、会いましょうね。」と次回を約束し、帰路に着きました。(伊澤 美代子)



はい、チーズ

# 親睦グラウンドゴルフ大会



ナイスショット!



(金親 はる)

今から12年前、当時の区長さんの発案で秋の収穫も終わり一息と云う頃、地区のふれあいとして家族全員で参加する古和地区親睦グラウンドゴルフ大会を始めました。当初は大変にぎやかでした。少子化・高齢化が進み参加者も少なくなつた現在、ちょっとさびしくなりましたが、90歳を迎えたおばあちゃん、おじいちゃんから子ども達が集まることは楽しい行事の一つとなっています。

お母さん達が、地元で収穫された新鮮な野菜を使った豚汁や手料理で運動をした空き腹を満たしてくれます。また役員さんのアイディアをこらした手作りの参加賞も用意されとても楽しいひと時です。  
これからも、末永く楽しい行事として続けていけるよう願っています。  
(金親 はる)





# “きらきら幼児教室”

楽しいいちごがい

## ～山武市簡易マザーズホーム～



マザーズホームでは、成長や発達に心配のあるお子さんがいろいろな遊びや規則正しい生活を繰り返すことにより、心と身体を育てることを目的として運営しています。平成20年度より、「子どもも、保護者も、職員も、みんながいつもキラキラ光り輝いていられるように…」という、願いを込めて“きらきら幼児教室”と愛称をつけました。

### サービスには4つのクラスがあります！

**『たんぽぽ』クラス ～毎日型～**  
**対象：**0歳から小学校入学まで  
**内容：**日常生活の基本的動作の習得を支援します。

**『みつばち』クラス ～個別:月2回・グループ:月2回～**  
**対象：**幼児から小学3年生まで  
**内容：**個別、グループで遊びながら社会性を伸ばし苦手な課題を克服できるよう支援します。

**『おひさま』クラス ～毎週木曜日～**  
**対象：**幼児から小学3年生まで  
**内容：**運動やリズムを中心とした活動を行い総合的な運動機能の習得を支援します。

**『PT』クラス ～月2回～**  
**対象：**幼児から18歳まで  
**内容：**理学療法士による機能回復訓練を個別指導で支援します。

スタッフは4人で、いつも明るく元気よく子ども達と一緒に勉強したり、踊ったりと賑やかな笑い声がたえません。子育てにご心配なことがありましたらいつでもお越しください。

山武市簡易マザーズホーム “きらきら幼児教室” ☎0475(82)0063

### 保護者の声をご紹介します！

☆マザーズに通いはじめて早1年。市の発達相談でマザーズのことを初めて知りました。初めは「マザーズ？って何？どんなところ？」と頭の中は『？？？』だらけ。「一度遊びにいっちゃい！」と誘われ親子で遊びにでかけたのが通い始めるきっかけでした。はじめは私から離れられず泣いてばかりでしたが、1か月2か月…と通っていくうちに慣れ、今では楽しく通えるようになってきました。

通い始めたばかりの頃、先輩ママがこんな話をしてくれました。「この先生はいいよ。ホントに伸ばすの上手だから…」と。あ～そうか！なるほど。と納得している今日この頃です。

今、「うちの子、発達遅いのかな？」と悩んでいるそこのお母さん！！一度マザーズに遊びに来てはどうでしょうか？楽しい先生がいつでも迎えてくれますよ。 (J.Hさん)

☆『みつばち』では、国語や算数の苦手な分野の理解や練習、ハサミを使った工作やゲーム。また、『おひさま』では手足を使った運動。親が感情的になって教えられない事を先生は根気強く、優しく教えてくれています。待ち時間には他の保護者と色々な話ができとてもためになります。

通い始めた頃、先生が口にジャムやチョコクリームを塗って泣きながら舌の動きを練習したこと、先生と手をつないで階段の昇り降りの練習をしたこと。スキップやゲームのやり方を覚えて私に見せてくれたことなどを思い出し、色々できるようになった我が子を見て先生方に感謝すると共に嬉しく思っています。まだまだ心配事は多いのですが、本人が楽しみながら、親も焦らずに少しずつできることを増やしていってくれたらと願っています。 (Y.Mさん)

☆いつも明るく優しい先生方に支えられ、『たんぽぽ』に3年間楽しく通うことができました。4月からは『みつばち』で個別指導を受けています。笑顔のステキな先生方は、子どもたちに真剣に向き合ってくれ、親の悩みにも親身になって聞いてくれます。マザーズの居心地は格別で、子どもの笑顔が増え、私も元気になりました。

ここで、M先生のヒミツをちょっぴり教えちゃいます。時々、「年齢不詳・国籍不詳」になるM先生は、いつもは頼りになる母さんですが、年に数回大変身します。何に変身するかって？…それは言えないけど、その姿を見た子どもたちは手を叩いて大喜びしたり、恐れおのき泣き叫んだり…。大人達はお腹を抱えて大爆笑。ここでしか見られない貴重な体験です。素敵な先生ばかりで、どの先生も本気で子ども達の相手をしてくれ大切なことを教えてくれます。子どものほんの小さな成長も見逃さず一緒に喜んでくれることは親にとって心から嬉しいことです。間もなくプールや夏祭りがあります。ほかに楽しい行事がいっぱいです。



年齢・国籍不詳のM先生 (中央)

子どもの成長が気になる方、悩んでいる方は、まずはマザーズの『おもちゃ図書館』をのぞいてみてはいかがですか？先生や子どもたちの笑顔に会いに来てみてね！ (K.Eさん)



# こんにちは

# 松尾福祉作業所

# です

◆14名の利用者は毎日元気に頑張っています。◆

平成21年3月19日 【所外学習】 千葉市動物公園



風太くんと一緒に『はいチーズ』



おまちかねの楽しい昼食

平成21年4月10日 【交流お花見会】 さんぶの森中央体育館



順番に自己紹介



しりとりを楽しみました

自主製作品販売



リサイクル椅子・布ぞうり・巾着など…

オライはすぬま、山武社協松尾連絡所、松尾福祉作業所にて販売しています。

ぜひ、ご利用下さい。

松尾福祉作業所

☎0479(86)7250

## ■ボランティア募集！

松尾作業所では作業ボランティアを募集しています。詳しくはボランティアセンターへお問い合わせをお願いします。

山武市ボランティア・市民活動センター ☎0475(89)2121

## こころ・キラキラ

## ゴールドクラブ便り

山武市ゴールドクラブ連合会今後の行事予定（市連合会関係）

期 日	行事名・内容	場 所	対 象
7月9日	囲碁将棋大会	成東中央公民館	クラブ会員
7月15日	いきいきわくわく教室 (第2回)	松尾ふれあい館	松尾地域在住 高齢者
9月9日	いきいきわくわく教室 (第3回)		
10月	親睦旅行（1泊2日）	長野・山梨方面	クラブ会員

ゴールドクラブ連合会（高齢者クラブ）では年間を通し、仲間づくりを基本とし、趣味・健康づくり、学習・スポーツ活動などさまざまな活動を行っています。入会を希望される方はお近くの単位クラブ会長もしくは下記の事務局までご連絡ください。また、新規にクラブを立ち上げたい場合のご相談もお待ちしております。

山武市ゴールドクラブ  
連合会事務局  
(山武市社会福祉協議会内)  
☎0475(82)7102



# 赤十字活動資金(社費) 募集のご協力をお願いします

日本赤十字社は、血液事業や医療事業だけではなく、紛争や災害等の被災者の救護から公衆衛生の活動まで、国内はもとより遠く海外まで広範多岐に行っています。

また、地域の火災による家屋被害や台風による床上浸水等の発生時には、災害見舞金や毛布、バスタオル等の配布も行っています。

このような赤十字の諸活動は、市民や法人企業からお寄せいただく寄附金や赤十字社員(会員)の社費(年額500円)によって支えられています。

今年も6月1日から7月31日を募集期間として実施していますので、ご協力をお願いします。

ご協力をいただきありがとうございました。

## 平成20年度実績報告

一般社費(寄附金含む)	11,549件	5,921,249円
法人社資	257件	803,000円
総計		6,724,249円

赤十字社員増強運動の実施にあたり、長年継続して全戸社員加入いただいた区(自治会)へ、日本赤十字社千葉県支部長より感謝状が28区(自治会)へ贈呈されました。(順不同・敬称略)

### 【成東地域】

- ・昭和区 ・小泉区 ・野堀区 ・親田区 ・市場区
- ・小松浜区 ・寺川地区さざんか自治会
- ・五木田薊野自治会 ・ヘルシー姫島自治会
- ・川崎後田団地自治会

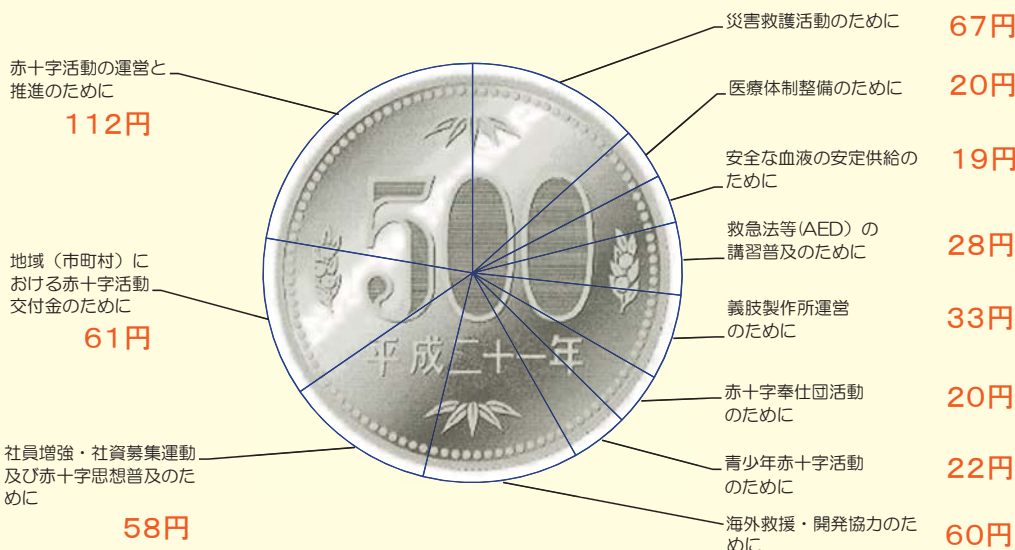
### 【山武地域】

- ・中外野区 ・細田区 ・西城府区 ・山支区
- ・弓手区 ・本麻生区 ・宿下区 ・宿(椎崎)区
- ・西本郷区 ・北麻生区 ・下布田区 ・中上戸田区

### 【松尾地域】

- ・小川区 ・借毛本郷八区 ・木刀区 ・上大蔵区
- ・六軒屋区 ・野中区

皆様からいただいたくろ500円は、次のように使われます



## 一緒に活動しませんか? 山武市身体障害者福祉会会員募集

私たちは、山武市内の身体障害者の親睦と福祉向上を目的に活動しています。

障害のある人、ない人、誰もが地域で明るく暮らすことができる。そんな社会の実現をめざしています。

そのために、一人ではできないことを団体として、行政や関係機関に働きかけ、住みよいまちづくりになるよう活動しています。

現在68名の方々が登録しています。あなたも一緒に活動しませんか。お待ちしております。

山武市身体障害者福祉会事務局  
山武市社会福祉協議会内  
☎0475(82)7102

### 【会 員】

一般会員(身体障害者手帳の交付を受けた18歳以上の方)	会費 1,000円
家族会員(一般会員と同居の家族)	会費 1,000円
賛助会員(本会の趣旨に賛同し、または行事等へ協力できる方)	会費 3,000円

### 【行事予定】

8月21日(金)	納涼会(親睦会)
9月9日(水)	山武地区スポーツ交流事業
9月(未定)	視察研修(日帰り旅行)





# サン太が行く!

## 事業紹介 ～こんな活動しています～ No.1



はじめまして。ほく、山武市うまれ、山武市ぞだち…。レポーターのサン太です！これから社協のいろいろな事業を紹介していくからお楽しみにね!!



### 記念すべき第1回目は…おとこの料理教室in山武会場

この教室は、料理の知識や経験の少ない60歳以上の男性を対象に基本的な指導を行い、食生活の自立の手助けや仲間づくりを図るために市内4か所各々8回程度実施しています。山武会場では、現在12名の方が登録しています。



山武会場の指導をしてくれているのはこちらの2名の先生です。並木成子先生(右)、神光子先生(左)それぞれは先生からの一言です。

『身近な旬の食材で、ひと工夫。簡単においしくできるもの!』を基本に皆さんに学んでいただいています。お友達の輪もスムーズにでき、交流も徐々に広がってきているようです。皆さん包丁の使い方にも段々と慣れてきて毎回楽しみです。

本日のメニューはこちら…



### 参加者の声

・家内に先立たれて弱っているときにこの教室を教えてもらい本当に助かりました。日常の煮物などにも応用が利くようになり、気持ちよく食事の用意ができるようになり喜んでます。(K.Kさん)

・病弱の家内と2人暮らしで、料理のレパートリーに悩んでいたときに参加しました。楽しみながら勉強しています。(S.Nさん)

次回は蓮沼会場のおとこの料理教室の予定です……。楽しみに!

## 善意ありがとう ～平成21年3月31日から平成21年6月5日までの受付分～ (順不同,敬称略)

### ◆お金の寄附(1円玉募金含む)◆

- 飯島千恵子・・・・・・・・・・・・・・・・・・ 2,661円
- チャリティーゴルフコンペ実行委員会・ 275,123円
- 會田トシエ・・・・・・・・・・・・・・・・・・ 8,375円
- 松尾洗心館生涯学級・・・・・・・・・・・・ 2,660円
- 成東朝市組合(代表:中村けい子)・・・・ 47,602円
- F Pプロジェクトチーム(有)・・・・・・ 777円
- 成東中学校生徒会(会長:岩崎陽介)・・・・ 50,000円
- 鈴木敬志・・・・・・・・・・・・・・・・・・ 8,973円
- 久我たか子・・・・・・・・・・・・・・・・・・ 5,093円
- 永井美津子・・・・・・・・・・・・・・・・・・ 20,000円
- 東金青色申告会成東支部・・・・・・・・・・ 20,275円
- 三者合同音楽祭・・・・・・・・・・・・・・ 30,000円
- 匿名・・・・・・・・・・・・・・・・・・・・・・ 20,000円
- 匿名・・・・・・・・・・・・・・・・・・・・・・ 12,000円
- 匿名・・・・・・・・・・・・・・・・・・・・・・ 4,000円

### ◆物品の寄附◆

- 小川 明・・・・・・・・・・・・・・・・・・ 電動ベッド1台

今年も、成東中学校生徒会より「いちごの売上金の一部」をいただきました。



左から行木事務局長、増田先生、小川校長、岩崎さん

# インフォメーション

## 平成21年度 千葉県介護支援専門員実務研修受講試験の 実施について

- 試験日 平成21年10月25日(日)10時～12時
- 受験資格  
医療・保健・福祉分野の有資格者で一定期間以上の実務経験のある方
- 申込書配布期間  
平成21年6月29日(月)～7月31日(金)
- 申込書配布場所  
県社会福祉協議会、県保険指導課、各県健康福祉センター、各市町村介護保険担当課、各市町村社会福祉協議会
- 申込受付期間  
平成21年6月30日(火)～7月31日(金)消印有効簡易書留による郵送のみの受付になります。
- 問合せ先  
千葉県社会福祉協議会 介護支援専門員養成班  
〒260-8508 千葉市中央区千葉港4-3  
☎:043(204)1610 FAX:043(241)5121

## 中核地域生活支援センター 『さんぶエリアネット』からのお知らせ

「さんぶエリアネット」は千葉県委託事業の福祉総合相談窓口です  
24時間365日体制(開所時間 9時～18時:18時以降は電話で対応)  
電話やFAX、来所相談をいつでもお受けします。また、必要に応じて伺い致します。  
平成21年5月1日より事業所を成東に移転致しました。  
国保成東病院裏になります。お気軽にお立ち寄りください。  
☎:0475(53)5208 FAX:0475(80)2808  
住所:山武市成東189-3 最寄駅:成東駅より徒歩13分 国保成東病院裏

あなたの“**知恵**”と“**力**”をください!!  
**第4回健康福祉まつり  
スタッフ募集**

今年も健康福祉まつりを開催します。一緒に福祉について考え、誰もが楽しみながら参加できるイベントにしましょう。

そこで、企画運営・実行するスタッフを募集します。今年も企画運営として3班に分かれ、スタッフみんなで話し合い、それぞれ開催に向けて準備をすすめていきます。関心のある方は、山武市社会福祉協議会へご連絡ください。随時スタッフ募集中。

<b>会場運営班</b> 会場内の企画など	<b>ステージ運営班</b> ステージでの企画など	<b>総務班</b> イベントの広報など
--------------------------	------------------------------	-------------------------

第1回スタッフ打合せ会議 とき 7月15日(水) 午後7時  
ところ 山武市成東老人福祉センター

**開催予定日:平成21年11月1日(日)**  
**開催予定会場:山武市役所駐車場**

《連絡先》 **山武市社会福祉協議会**  
☎:0475(82)7102 FAX:0475(82)7318

## 心配ごと相談所開設日程

● **一般相談** 「心の中の心配ごと」何でも相談してください。  
開設時間 午後1時30分～午後4時30分  
(予約はいりません。受付は4時までです。)

場所	第1火曜日	第2火曜日	第3火曜日	第4火曜日
実施月	山武会場	成東会場	松尾会場/山武会場	蓮沼会場
7月	7日	14日	21日	28日
8月	4日	11日	18日	25日
9月	1日	8日	15日	29日(第5)
10月	6日	13日	20日	27日

● **弁護士相談** 法律的な悩みは、こちらで相談してください。  
開設時間 午後1時30分～午後4時30分  
(予約が必要です。)

場所	第1水曜日	第2水曜日	第3水曜日	第4水曜日
実施月	蓮沼会場	山武会場	成東会場	松尾会場
7月	1日	8日	15日	22日
8月	5日	12日	19日	26日
9月	2日	9日	16日	30日(第5)
10月	7日	14日	21日	28日

**開設場所** 成東会場:成東老人福祉センター 松尾会場:松尾ふれあい館  
山武会場:山武福祉センター 蓮沼会場:蓮沼中央会館

**予約・問合せ先** 山武市社会福祉協議会 ☎0475(82)7102



是非いちど訪れた  
ものである。  
(香焼)

これは夏本番、  
自然と人が集まってくる。ここは蓮沼殿下海岸。そう、この時期はハマグリが採れる。スーパで売っている物とはちよっと違う。大きい物は五〜一〇センチ以上、天然物で新鮮でとにかく美味しい。焼いたり、お吸い物など無くともぷりぷりで絶品である。大潮は月に八〜九日くらいあり大潮の干潮時になると深く掘らぬとも片足でチョッチョと探る程度で採れる。その位置を探すのにコツがある。地元ではエグミと言うらしい。貝が浅瀬で水を吐くので砂がちよっぴり盛り上がる。ホホーなるほどと自分もやってみる。楽しくて夢中になってしまふ。沖に目をやると大きな熊手の様なもので採っている人が居る。腰カッターと言う道具らしい。ハマグリ採捕権を持った人達だ。殿下海岸から南浜海岸までこの時期(五月〜八月お盆まで)盛んで、保護区域・休漁日・かご目の規制もあり保護にも努めている。注意してみるとグループを組んで作業している。海中をかくので外れた貝が流れて打ち寄せられるのか、その浅瀬には貝を捨てる人が群がっている様にも見える。

**あとがき**

土日の休日、大潮ともなると自然と人が集まってくる。ここは蓮沼殿下海岸。そう、この時期はハマグリが採れる。スーパで売っている物とはちよっと違う。大きい物は五〜一〇センチ以上、天然物で新鮮でとにかく美味しい。焼いたり、お吸い物など無くともぷりぷりで絶品である。大潮は月に八〜九日くらいあり大潮の干潮時になると深く掘らぬとも片足でチョッチョと探る程度で採れる。その位置を探すのにコツがある。地元ではエグミと言うらしい。貝が浅瀬で水を吐くので砂がちよっぴり盛り上がる。ホホーなるほどと自分もやってみる。楽しくて夢中になってしまふ。沖に目をやると大きな熊手の様なもので採っている人が居る。腰カッターと言う道具らしい。ハマグリ採捕権を持った人達だ。殿下海岸から南浜海岸までこの時期(五月〜八月お盆まで)盛んで、保護区域・休漁日・かご目の規制もあり保護にも努めている。注意してみるとグループを組んで作業している。海中をかくので外れた貝が流れて打ち寄せられるのか、その浅瀬には貝を捨てる人が群がっている様にも見える。

編集発行 社会福祉法人 山武市社会福祉協議会  
山武市白幡1,627(成東老人福祉センター内)  
電話:0475(82)7102  
Eメール:sammushakyo@etude.ocn.ne.jp  
ホームページアドレス:sammushakyo.sakura.ne.jp

市の人口	58,148人	65歳以上	14,208人	<b>高齢化率</b> 24.4%
男	29,012人	男	6,053人	
女	29,136人	女	8,155人	

平成21年6月1日現在

**お詫びと訂正** きずな4月号の表紙の写真説明に誤りがございました。正しくは「長光寺」です。また、5ページの歳末たすけあい募金の協力者名下から4行目に誤りがございました。正しくは「山田建三」様です。お詫びして訂正申し上げます。